

Mateřská škola Paseka, příspěvková organizace
783 97 PASEKA č. 143, okr. Olomouc
Telefon: 585 039 277, email: skolkapaseka@seznam.cz

Mateřská škola Paseka, příspěvková organizace
Paseka č. p. 143
783 97 Paseka

IČ: 706 459 49



Naším mottem je:
„JE NÁM SPOLU DOBŘE“

Výroční zpráva o činnosti mateřské školy za školní rok 2021-2022

Vypracovala: Bc. Radka Vančková, ředitelka mateřské školy



❖ **Obsah:**

1. Úvodní slovo ředitelky mateřské školy
2. Základní údaje o mateřské škole
3. Charakteristika mateřské školy
4. Vzdělávací program
5. Organizace předškolního vzdělávání
6. Předškolní příprava v posledním roce docházky do MŠ
7. Informace o zaměstnancích
8. Zápis k předškolnímu vzdělávání
9. Přehled pracovníků mateřské školy
10. Další vzdělávání pedagogických pracovníků – DVPP
11. Údaje o počtu dětí (zápis do MŠ pro školní rok 2017/2018)
12. Organizace prázdninového provozu MŠ
13. Využití poradenských služeb
14. Spolupráce s rodiči a ostatními partnery, aktivity a prezentace
15. Výsledky kontrolní činnosti

1. ÚVODNÍ SLOVO ŘEDITELKY ŠKOLY

.....

Letošní rok se nám podařilo zrealizovat bez větších omezení z důvodu Pandemie Covid 19. Z počátku školního roku bylo potřeba omezit doprovodný program MŠ a kulturní akce, ale vzdělávání dětí bylo zachováno v celém rozsahu.

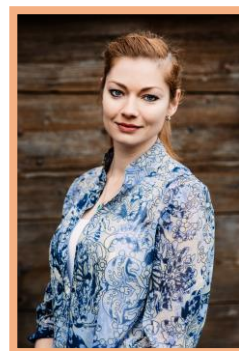
V průběhu školního roku se nám, s odezněním protipandemických opatření, podařilo obnovit i doprovodné akce v celém rozsahu.

V průběhu školního roku se nám podařilo realizovat projektové dny, setkávání rodičů s odborníky z praxe, logopedickou depistáž pro děti, odpolední dílničky pro rodiče aj.

V tomto školním roce máme dvě začínající paní učitelky. Paní učitelku Jiřinu Krejčí ve třídě Broučků a paní učitelku Moniku Křupkovou ve třídě Sluníček. Oběma se moc daří a skvěle zapadly do našeho týmu.

Na začátku června jsme měli kontrolní činnost České školní inspekce. Byli jsme pochváleni za vysokou úroveň poskytovaného vzdělávání, za přípravu a výrobu pomůcek, za poskytování nadstandardních aktivit pro děti a kvalitní, přívětivé klima naší mateřské školy.

Celému týmu naší školky děkuji za pečlivou přípravu výchovně vzdělávacích aktivit a do nového školního roku přeji mnoho sil a víru v to, že bude vše dobré.



Mateřská škola Paseka, příspěvková organizace
783 97 PASEKA č. 143, okr. Olomouc
Telefon: 585 039 277, email: skolkapaseka@seznam.cz

2. Základní údaje o mateřské škole

Zřizovatelem mateřské školy je obec Paseka. Do rejstříku škol byla Mateřská škola Paseka, příspěvková organizace zapsána k 1. 1. 2005.

Identifikátor: 600 139 506
IČO: 706 459 49
IZO: 107 627 264
Telefon do MŠ: 585 039 277
Mobil na ředitelku: 736 773 332
Adresa mateřské školy: Paseka č. p. 143, 783 97 Paseka
Webové stránky: www.obecpaseka.cz/ms
E-mail: skolkapaseka@seznam.cz
ID datové schránky: vrmkwuz
Právní forma: příspěvková organizace
Provozní doba: 6:00 – 16:00
Počet tříd: 3 (kapacita 70 dětí)
Počet ped. prac.: 8
Počet neped.prac.: 2



Ředitelka mateřské školy: Bc. Radka Vanková

Učitelé: Bc. Radka Vanková
Eva Ptáčnicková
Kateřina Janíčková
Jiřina Krejčí
Jiřina Schenková
Monika Křupková
Marie Pavelčíková

Asistent pedagoga: Petra Medková, Dis.

Provozní zaměstnanci: Marie Vojtášková
Naděžda Popelková

3. Charakteristika mateřské školy

Jsme venkovská, trojtřídní mateřská škola umístěná ve středu obce Paseka. Obec Paseka je obklopena různorodou přírodní krajinou: rovinou, poli, stráněmi i zalesněnými kopci. Krásné okolí naší obce využíváme při každodenním pobytu venku k poznávacím, vzdělávacím i pohybovým činnostem. Ve svém Školním vzdělávacím programu usilujeme o soulad dítěte s přírodou a okolní krajinou. Svůj program, ale i nabídku kulturních akcí této vizi podřizujeme. Od roku 2018 jsme zařazeni do celostátní sítě mateřských škol MRKVIČKA se zájmem o environmentální výchovu.

Součástí mateřské školy je zahrada vybavená pískovištěm, zahradním domkem pro uložení hraček, náradím a náčiním pro hry s pískem, velkou balanční pyramidou, skluzavkou, houpadly na pružině, kolotočem, asfaltovou dráhou pro hry, domečky pro hry, dětskou dřevěnou kuchyňkou a pracovním stolem pro děti. Letos se nám podařilo, za pomoci zřizovatele, zrealizovat stavbu zastřešené venkovní učebny.

Zřizovatelem mateřské školy je Obec Paseka. Kapacita školy je od školního roku 2011 - 2012 stanovena na 70 dětí. Věkové složení dětí je od 2,5 do 6 let, v případě odkladu školní docházky až do 7 let. Při zařazování dětí do tříd uplatňujeme individuální přístup ke každému dítěti tak, aby přechod z rodiny do kolektivu byl pro dítě co nejméně stresující. Snažíme se, aby dítě psychicky nestrádalo, příliš dlouho neplakalo, netrpělo nervozitou.

Hlavním cílem naší mateřské školy je zabezpečit přirozený harmonický a klidný rozvoj dítěte v těch nejlepších podmínkách - vycházející ze hry, tvoření, směřující k navázání kontaktů s vrstevníky, učitelkami, základní školou a veřejností a současně s tím připravovat děti na plynulý vstup do 1. třídy ZŠ.

Heterogenní třídy

Plně v souladu se závazným dokumentem RVP PV (Rámcový vzdělávací program pro předškolní vzdělávání), naplňuje naše mateřská škola veškeré oblasti předškolní výchovy v režimu heterogenních tříd. Heterogenní třídy jsou věkově určeny pro děti od 2,5 let – 7 let. Takové předškolní vzdělávání je náročné na přípravu předškolního pedagoga, ale maximálně se přizpůsobuje vývojovým fyziologickým, kognitivním, sociálním a emocionálním potřebám dětí. Dbáme také na to, aby vývojová specifika byla při vzdělávání dětí v plné míře respektována.

Mateřská škola Paseka nabízí ve svých třídách vhodné vzdělávací prostředí, pro děti vstřícné, podnětné, zajímavé a obsahově bohaté. Prostředí, ve kterém se každé dítě může cítit jistě, bezpečně, radostně a spokojeně a které mu zajišťuje možnost projevit se, bavit a zaměstnávat přirozeným dětským způsobem.

Takto organizované vzdělávání je důsledně vázáno na individuální potřeby a možnosti jednotlivých dětí. Každému dítěti je poskytnuta pomoc a podpora v míře, kterou individuálně potřebuje a kvalitě, která mu vyhovuje.

4. Vzdělávací program

Předškolní vzdělávání dětí probíhá zcela v souladu s RVP PV, na základě Školního vzdělávacího programu s názvem „Pasecký rok.“ Rodičům i široké veřejnosti je přístupný na webových stránkách www.obecpaseka.cz/ms v sekci dokumenty.

Vychází z cílů a pěti oblastí Rámcového programu pro předškolní vzdělávání.

- Obsahuje 5 integrovaných bloků. Každý blok má stručnou charakteristiku. Popsanými záměry, jsou stanoveny dílčí vzdělávací cíle a obsah vzdělávací nabídky. Očekávané výstupy ukazují, co by mohlo dítě v pěti stanovených oblastech umět a dokázat. Jsou také stanovena možná rizika.

- Školní vzdělávací program je východiskem pro zpracování třídních plánů, podle nichž probíhají konkrétní činnosti v jednotlivých třídách. Od tohoto školního roku upřednostňujeme horizontální způsob plánování.

Oblast biologická

- dítě a jeho tělo – rozvíjíme a zlepšujeme tělesnou a fyzickou zdatnost, pohybové a manipulační dovednosti. Děti si osvojují poznatky o těle o jeho zdraví, o pohybových činnostech a jejich kvalitě, dovednosti důležité k podpoře zdraví, bezpečí a osobní pohody. Děti vedeme k sebeobslužným dovednostem a k vytváření zdravých životních návyků a postojů.

Oblast psychologická

– dítě a jeho psychika - je zaměřena na duševní pohodu dětí, jejich psychickou zdatnost, jazyk, řeč, poznávací procesy a jejich funkce, city a vůle. Zaměřuje se na jejich vzdělávací dovednosti, myšlenkové operace, představivost a fantazii.

Oblast interpersonální

– dítě a ten druhý- věnuje se utváření vztahů k jiným dětem a dospělým, posilování jejich vzájemné komunikace.

Oblast sociokulturní

– dítě a společnost - jejím cílem je uvést děti do společenství ostatních lidí, do života v lidské společnosti i do světa kultury a umění, pomoci jim osvojit si potřebné dovednosti, návyky i postoje, přijmout základní všeobecně uznávané společenské, morální a estetické hodnoty a podílet se na utváření společenské pohody.

Oblast environmentální

– dítě a svět - má za úkol probudit v dětech vědomí o okolním světě a jeho dění, probudit zájem o živou a neživou přírodu a vést je ke kladnému přístupu k životnímu prostředí.

5. Organizace předškolního vzdělávání

Ve školním roce 2021/2022 byla kapacita mateřské školy naplněna v počtech 69 dětí. Umístili jsme děti s trvalým bydlištěm v Pasece, i děti z blízkého okolí. Individuálně se vzdělávali dva předškoláci, kteří plnili povinnou předškolní docházku prostřednictvím pravidelných přezkoušení získaných kompetencí.

Třída MŠ	Kapacita/naplněnost	Pedagogové Asistent pedagoga	Dítě s podpůrným opatřením
Třída Sluníček	17/22	2 ne	0
Třída Ježečků	24/24	2 ne	1
Třída Broučků	24/24	2 ano	1

6. Předškolní příprava v posledním roce docházky do MŠ

V rámci našich heterogenních tříd směřuje předškolní příprava k tomu, aby si každý předškolák osvojil základy klíčových kompetencí a získával tak předpoklady pro své další celoživotní vzdělávání.

- Předškolní příprava doplňuje a podporuje rodinnou výchovu.
- V rámci preventivní logopedické péče se pravidelně věnujeme orofaciálnímu vývoji dítěte
- Skupinová i individuální práce s předškoláky smysluplně obohacuje denní program dítěte.

Pro naplnění předpokladů a možností optimálního rozvoje osobnosti každého předškoláka, uplatňujeme zejména tyto následující metody a formy práce:

- **KOOPERATIVNÍ UČENÍ** – v každodenní skupinové práci rozvíjíme schopnost spolupracovat, podílet se na společném díle, brát ohledy na ostatní, nabídnout a umět přijmout pomoc a podporu.
- **ČINNOSTNÍ UČENÍ** – veškeré manipulační činnosti rozvíjející hrubou i jemnou motoriku dítěte, následně nácvik správného úchopu psacího náčiní.
- **SITUAČNÍ UČENÍ** – každodenní vytváření a využívání situací, kterými vedeme děti k vlastnímu rozhodování a následnému řešení dané situace.
- **SPONTÁNNÍ SOCIÁLNÍ UČENÍ** – v rámci soustředěné práce s předškolními dětmi poskytujeme adekvátní vzory chování a postojů, které jsou k nápodobě a přejímání vhodné, naopak se snažíme potlačit nežádoucí projevy chování u dítěte.

- **ŘÍZENÉ AKTIVITY** – v poměru odpovídajícím potřebám a možnostem předškolního dítěte, ve formě didakticky zaměřené činnosti, kterou v mateřské škole přímo či nepřímo vedeme, pracujeme každodenně v menší skupině či individuálně na naplnění všech klíčových kompetencí definovaných RVP PV.

Formy práce s předškolními dětmi v rámci režimu dne v MŠ

- Individuálně zaměřená práce při ranních činnostech
- Individuální činnosti v době odpočinku mladších dětí
- Skupinová práce v době odpočinku mladších dětí
- Soustředěná předškolní příprava probíhající 1x týdně po dobu 30-45 minut

Výstupy práce předškolních dětí

- Portfólio předškoláka (rodiči k nahlédnutí u třídních učitelek)
- Nástěnky v šatnách MŠ
- Aktivity reprezentující MŠ – vystoupení dětí na vítání občánků, besídkách v Domově pro seniory s pečovatelskou službou v Pasece
- Závěrečné besídky ke dni matek
- Výtvarné soutěže
- Možnost osobní konzultace - kdykoliv

Velmi důležitá je spolupráce rodiny, která se podílí na vzdělávání dítěte největším dílem

7. Zápis k předškolnímu vzdělávání

Řádný zápis pro školní rok 2022/2023 proběhl v budově MŠ Paseka, dle nařízení vlády s osobní přítomnosti dětí a rodičů dne 5.5.2022.

<i>žádosti o přijetí ke dni 5. 5. 2022</i>	<i>volná kapacita</i>	<i>kladně vyřízené žádosti, tj. děti přijaté k 1. 9. 2022</i>	<i>vydaná rozhodnutí o nepřijetí</i>	<i>počet skutečně nastupujících dětí k 1. 9. 2022</i>
20	27	20	0	20

Kladně bylo vyřízeno 20 žádostí zákonných zástupců tříletých dětí, tj. dětí, které k 1. 9. 2022 dovrší tři let. V tomto počtu je zahrnuto také 14 dětí, které věku tří let dovrší až v průběhu následujícího školního roku 2022/2023 (poslední přijaté dítě dovrší věku tří let v červnu 2023). Tento fakt je velkým posunem v možnostech přijímacího řízení do mateřské školy.

Děti přijaté do ZŠ, děti s odkladem školní docházky:

Děti odcházející do ZŠ Paseka	26
Děti odcházející na jinou ZŠ	7
Děti s odkladem školní docházky (OŠD)	3

8. Přehled pracovníků mateřské školy

- dle nejvyššího dosaženého vzdělání:

Zaměstnanci MŠ	Vzdělání základní	Vzdělání střední odborné	SS	VŠ, VOŠ	celkem
Učitelky, asistentka	0	0	6	2	8
Nepedagogičtí prac.	0	2	0	0	2

- dle věkové struktury:

věk	Do 30 let včetně	31-40 let	41-50 let	51-60 let	Nad 60 let	důchodci
Učitelé, asistent	0	3	4	0	0	1
Nepedagogičtí	0	0	1	0	0	1
Celkem	0	3	5	0	0	2

Tým učitelek i nepedagogických pracovníků je tvořen pouze ženami. Nejvyšší dosažené vysokoškolské vzdělání má 1 učitelka a asistentka pedagoga má VOŠ, úplného středního odborného vzdělání dosahuje 5 učitelek. 1 paní učitelka nemá dokončené pedagogické vzdělání, je tedy vedena jako nekvalifikovaná.

V týmu pracuje 1 speciální pedagožka.

9. Další vzdělávání pedagogických pracovníků – DVPP

Název semináře	Počet účastníků	Počet hodin
DVPP probíhalo u všech pedagogů i nepedagogů formou online vzdělávání		

10. Organizace prázdninového provozu MŠ

Mateřská škola Paseka, příspěvková organizace, je po dohodě se zřizovatelem, uzavřená na dobu čtyř týdnů a to v termínu: **18. 7. – 15. 8. 2022**. Letos je uzavření MŠ v období letních prázdnin podloženo dotazníkovým šetřením na přání zřizovatele. V měsíci červenci i srpnu, mimo období plánovaného uzavření, má MŠ omezený provoz. To znamená provoz na jednu třídu.

V období plánovaného uzavření letos neprobíhají v MŠ rekonstrukce, pouze provozní úpravy. Velká rekonstrukce elektroinstalace je připravována na rok 2023.

11. Využití poradenských služeb

Spolupráci s pedagogicko-psychologickou poradnou (PPP), speciálně pedagogickým centrem (SPC), klinickým logopedem a externími speciálními pedagogy navazujeme vždy v případě potřeby – odklad školní docházky z důvodu nezralosti dítěte, vyšetření dítěte s podezřením na vývojovou poruchu řeči, dětský psycholog, pochybnosti ohledně správného fyziologického vývoje dítěte apod.

Snažíme se o maximálně otevřenou komunikaci s rodiči, respektujeme individuální zvláštnosti dětí, sestavujeme plány pedagogické podpory, individuální vzdělávací plány a podle nich pak dále tyto děti vzděláváme. Klinický logoped, Mgr. Jaroslava Pazderová, zajišťuje pravidelnou logopedickou depistáž 1x ročně přímo v MŠ, náročnější případy využívají i její ambulantní péči.

<i>Spolupracující orgán</i>	<i>Počet konzultovaných případů</i>	<i>Důvod spolupráce</i>
PPP	1	odklad školní docházky, fyzická i psychická nezralost dítěte
Dětský psycholog, psychiatr	1	Z důvodů podezření rozvoje psychiatrické poruchy u dítěte
SPC	3	
Klinický logoped	17	poruchy řeči, rozvoj jazykových rovin

12. Spolupráce s rodiči a ostatními partnery, aktivity a prezentace

Spolupráci s rodiči i širokou veřejností hodnotíme i nadále jako velmi dobrou, jsme dále otevření veškeré vzájemné komunikaci. Rodiče mají možnost kdykoliv oslovit personál MŠ, všechny podněty jsou zpracovány, případné problémy řešíme okamžitě. Mimo individuální komunikaci mají rodiče možnost také častého vzájemného setkávání při nejrůznějších akcích v MŠ:

- Třídní schůzky (dle potřeby každé třídy, minimálně ale 2x ve školním roce, u předškoláčků 3x ročně)
- Besídky (Den matek)
- Společné akce pro rodiče a děti (odpolední výtvarné dílničky – vánoční, velikonoční, Loučení s předškoláky)
- Nabídka fotografování dětí a jejich rodinných příslušníků

O všech akcích rodiče a příležitostně i širokou veřejnost včas informujeme všemi dostupnými informačními kanály.

- webové stránky, nástěnky v MŠ, uzavřená skupina mateřské školy na facebooku
- hlášení v místním rozhlase (jednorázové větší organizované akce, zápis)
- příspěvky, letáky, plakáty v místním tisku (pozdání k zápisu, podzimní i jarní slavnost, informační schůzky pro rodiče nově přijatých dětí apod.)

Spolupráce s ostatními partnery:

- ZŠ Paseka
- Domov pro seniory s pečovatelskou službou v Pasece
- SPC - Logopedická ambulance, Mgr. Jaroslava Čermáková
- Pedagogicko-psychologická poradna
- Speciálně pedagogické centrum, dětský psycholog
- IZS
- obec Paseka, pravidelná vystoupení dětí z MŠ při vítání nových občánků

13. Výsledky kontrolní činnosti

Kontrola ČŠI:

V průběhu školního roku 2021/2022 byla v měsíci červnu v mateřské škole provedena inspekční činnost ČŠI. Závěry jsou pro naši mateřskou školu velmi dobré.

Kontrola KHS:

V průběhu školního roku 2021/2022 nebyla v mateřské škole provedena kontrolní činnost.

Výroční zprávu za školní rok 2021/2022 zpracovala a za správnost vyhotovení odpovídá

.....
Bc. Radka Vanková, ředitelka mateřské školy